

Distinciones del Ayuntamiento de Castelló. El Ayuntamiento de Castelló otorgará, con el acuerdo del conjunto de la corporación municipal, la distinción de Hijo Predilecto al destacado romanista Germà Colón y la de Hijo Adoptivo al padre Ricardo García. El consistorio valora con Germà Colón el amplio bagaje académico de uno de los principales expertos en filología románica del panorama internacional. Con el padre Ricardo distingue su intensa labor en defensa de las personas más necesitadas.

Germà Colón

► LINGÜÍSTICA EN FILOLOGÍA ROMÁNICA Y LEXICOLOGÍA CATALANA

«El valenciano es catalán, quieran o no quieran»

► Castelló reconoce la trayectoria del mejor romanista del mundo y defensor de la unidad del catalán y valenciano

Germà Colón (Castelló de la Plana, 1928) es catedrático emérito de la Universidad de Basilea (Suiza) y desde 2003 reside en Barcelona. Ha sido investido doctor Honoris Causa por la Universidad Autónoma de Barcelona y tres universidades públicas valencianas.

JLMESTRE CASTELLÓ

- ❑ ¿Cómo ha recibido el nombramiento de hijo predilecto de su ciudad?
- ❑ Me lo comunicó el alcalde ayer por la tarde (por el lunes). Me hace mucha ilusión que mi tierra se acuerde de mí.
- ❑ ¿Con su distinción el ayuntamiento ratifica la unidad del catalán y valenciano?
- ❑ Es un falso debate. El catalán y el valenciano son la misma lengua, quieran o no quieran. En todas las lenguas hay particularidades, por ejemplo, en Basilea hablan un alemán diferente al de Hamburgo, pero es la misma lengua. Ya lo dijo en 1928 claramente Lluís Revest (profesor de Castelló), quien en una obra sobre lengua valenciano decía que «si queréis podéis llamarle valenciano, pero habéis de saber que es catalán».
- ❑ ¿Por qué existe este debate?
- ❑ Se dice que cuando al final del siglo XV la Corte se fue a Toledo el valenciano quedó desprotegido. Además, los humanistas de entonces afirmaban que a un Estado le correspondía una lengua. Nosotros éramos Reino de Valencia y Catalunya un Principado y el reino imaginaba que tenía una superioridad sobre Catalunya.
- ❑ ¿Qué diría a los defensores del secesionismo para convencerlos?
- ❑ Ya no les diría nada. El debate científico está superado, pero si quieren hablar sobre ello en un bar son libres de hacerlo.



Imágenes de Germà Colón y del padre Ricardo García. LEVIANTE-EMV

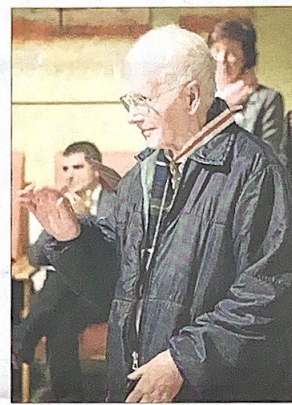
«Cuando me hablan de la independencia de Catalunya digo que soy valenciano. Con su marcha perderíamos todos»

- ❑ El PP en las Corts sostuvo que el valenciano proviene del ibero...
- ❑ Es una barbaridad que ha hecho reír a mucha gente. El catalán-valenciano procede de latín. Tras la reconquista vinieron pobladores de Catalunya, sobre todo de la parte occidental, por eso hablamos una variedad próxima a la de Lleida.
- ❑ ¿Tiene futuro el catalán?
- ❑ Sí que tiene futuro, la desaparición de la lengua es una cosa antigua.
- ❑ ¿Cómo vive el debate identitario en Catalunya?
- ❑ Cuando me hablan de eso digo que soy valenciano. Con la independencia perderíamos todos.

Padre Ricardo

► IMPULSOR DEL ALBERGUE Y COMEDOR SOCIAL

«Nos fuimos del barrio porque no querían pobres»



«La crisis económica se ha notado mucho en el albergue. Antes venían transeúntes españoles y ahora son inmigrantes»

quia y vimos que una de las necesidades que hacían falta era la de dar de comer, porque entonces no había un servicio de comida caliente. Entonces empezamos con cosas sencillas y atendíamos a 40 personas, incluso había días que alcanzábamos las 100.

❑ ¿Cuándo cambió el albergue al actual emplazamiento?

❑ Salimos del barrio porque la gente empezó a ponerse en contra del albergue porque no quería ver gente pobre en la calle. Estamos en el actual local desde hace 15 años, lo construyó el ayuntamiento de manera provisional y así seguimos.

❑ ¿Cuánta gente atienden?

❑ Vienen unas 60 personas de media diaria, aunque los fines de semana la afluencia crece hasta 80-90 personas.

❑ ¿Qué impacto ha tenido la crisis económica?

❑ La crisis se ha notado mucho. Antes venían sobre todo transeúntes españoles, y ahora principalmente son inmigrantes. De las 60 personas diarias, 40 son inmigrantes y 20 españoles.

❑ ¿Considera que las actuales políticas de austeridad son la solución para vencer a la crisis económica?

❑ Hay muchas familias que lo están pasando mal y las soluciones son muy complejas. Pero el Gobierno debería poner más empeño en las políticas sociales y habría de ponerlas en primer plano.

❑ ¿Qué proyectos de futuro tiene pendiente?

❑ Poner en marcha un comedor en condiciones más adecuadas y casas de acogida para las personas sin hogar. El comedor está listo pero no está abierto aún.

❑ El Padre Ricardo ha atendido centenares de personas en exclusión social desde que abrió su comedor social hace 30 años

El padre Ricardo García (1930, Forcall), se hizo sacerdote en 1952 y se ha dedicado toda la vida a ayudar a las personas necesitadas. Empezó en su parroquia de San Juan Bautista, en el barrio de Tombatossals, donde ubicó su primer albergue social, que posteriormente se trasladó junto al antiguo cuartel de Tetuán XIX.

JLMESTRE CASTELLÓ

❑ ¿Cuándo abrió el albergue y comedor social?

❑ Hace 30 años empezamos en la parroquia de San Bautista. Yo me fui a vivir a aquella zona porque había mucha necesidad. Hicimos una asamblea en la parro-



Más información en www.empleo.gob.es

Abrir las puertas al empleo juvenil es ahora más fácil con la nueva tarifa plana de 100 euros para la contratación indefinida.

Abriendo las puertas al empleo juvenil, abrimos las puertas al futuro.



GOBIERNO DE ESPAÑA

MINISTERIO DE EMPLEO Y SEGURIDAD SOCIAL

SERVICIO PÚBLICO DE EMPLEO ESTATAL